

ДИЗАЙН - КОД

ИНФОРМАЦИОННЫХ ВЫВЕСОК
ГОРОДСКОГО ПОСЕЛЕНИЯ

Рузаевка

РУЗАЕВКА

город железнодорожников



Администрация городского поселения Рузаевка

ТЕРМИНЫ И ОПРЕДЕЛЕНИЯ

ДИЗАЙН-КОД

- это комплексный документ, представляющий собой свод правил и рекомендаций по проектированию единой, комфортной и безопасной городской среды, поддерживающее стилистическое и визуальное единство городских пространств.

Дизайн-кодом следует руководствоваться в размещении и оформлении вывесок, нестационарных объектов торговли и инфраструктуры, элементов благоустройства. Это повысит качество городской среды и экономическую привлекательность города.

ВИЗУАЛЬНЫЙ ШУМ

- переизбыток неупорядоченной информации на фасадах зданий, с разнокалиберным оформлением и разностилевым исполнением, а также устаревшие и аварийные вывески.

ДОПУСТИМАЯ ЗОНА РАЗМЕЩЕНИЯ

- область на фасаде здания, где разрешено устанавливать вывески.

ОТСТУП

- минимальный размер от краев конструкции до блока с информацией.

МОДУЛЬНАЯ СЕТКА

- набор вертикальных, горизонтальных осей и направляющих, вдоль которых на фасаде размещаются вывески.

ЛОГОТИП, БРЕНД, ТОРГОВАЯ МАРКА или ЗНАК

- это различные названия объекта интеллектуальной собственности, юридически правильное название которого — товарный знак.

ВЫВЕСКА

- информационно-рекламная конструкция в объемном или плоском исполнении, размещаемая предприятиями и организациями на фасадах или других внешних поверхностях зданий и сооружений — строго там, где эти предприятия и организации находятся и / или осуществляют свою деятельность.

ПАНЕЛЬ-КРОНШТЕЙН

-ориентированная на одну или две стороны конструкция, которая крепится перпендикулярно к фасаду здания. Может выполнять роль указателя с информацией о предприятии.

ТАБЛИЧКА

-информационная конструкция, предназначенная для предоставления потребителям обязательной информации. Размещается на здании, НТО или ограждении, справа и слева от основного входа, либо непосредственно на остеклении входных групп.

ПОДЛОЖКА

- часть вывески, жесткий материал для крепления букв или художественных элементов.

АРХИТЕКТУРНЫЕ ЭЛЕМЕНТЫ ФАСАДОВ ЗДАНИЙ

- окно, дверь, карниз, парапет, эркер, колонна, откос, кронштейн, подоконник, балкон и т.д.

СВЕТОПРОЗРАЧНЫЕ КОНСТРУКЦИИ

- окна, остекленные двери, витражи, витрины, светопрозрачные фасады, элементы остекления крыш и другие конструкции, призванные повысить доступ естественного света в здания.

ФРИЗ

- лицевая боковина фасадного козырька, а также любые элементы горизонтального членения фасада. Фриз, как правило, отделяет уровни жилых и коммерческих этажей.

ВХОДНАЯ ГРУППА

-совокупность конструкций, образующих единую композицию для оформления входа в здание.

ВИТРИНА

-остекленная часть экстерьера здания магазина, которая дает возможность видеть со стороны улицы экспозицию товара внутри помещения.



ЗАДАЧИ, КОТОРЫЕ РЕШАЕТ ДИЗАЙН-КОД

1

Снижение «визуального шума» в городской среде повышение визуальной, эстетической привлекательности города как для жителей, так и для туристов.

2

Повышение инвестиционной привлекательности города, что дает бизнесу возможность и желание развиваться создание равных конкурентных условий для всех предпринимателей, будь то федеральные сети или малый бизнес.

3

Выявление идентичности города, его индивидуальных особенностей и архитектурного образа, (открытые читаемые элементы фасадов).

4

Ориентация потенциального посетителя - соотношение вывесок и входов. Увеличение транспортной безопасности, избавление от визуального шума, который отвлекает водителей и пешеходов, снижает видимость.

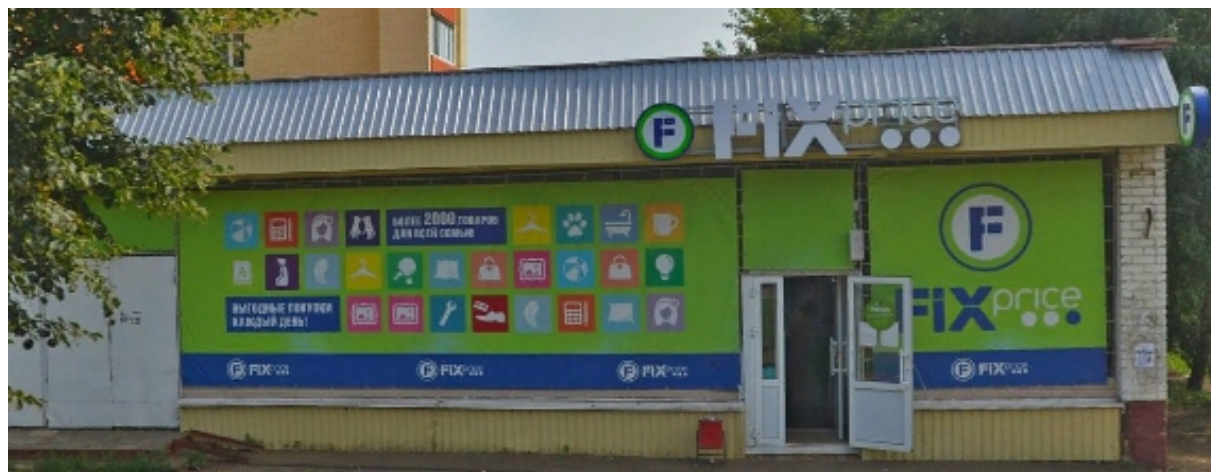


ПРОБЛЕМЫ РАЗРАБАТЫВАЕМОЙ ТЕРРИТОРИИ



ПРОБЛЕМЫ ТЕРРИТОРИИ

Перекрытие или заклеивание вывесками, баннерами светопрозрачных проёмов приводит к нарушению целостности фасада, нарушению естественной инсоляции и лишает предпринимателя гораздо более выигрышного и информативного варианта рекламы - организации витрин, просматриваемых с улицы.



ПРОБЛЕМЫ ТЕРРИТОРИИ

Выцветшие и устаревшие вывески, аварийные, невостребованные не актуальные вывески создают визуальный мусор.



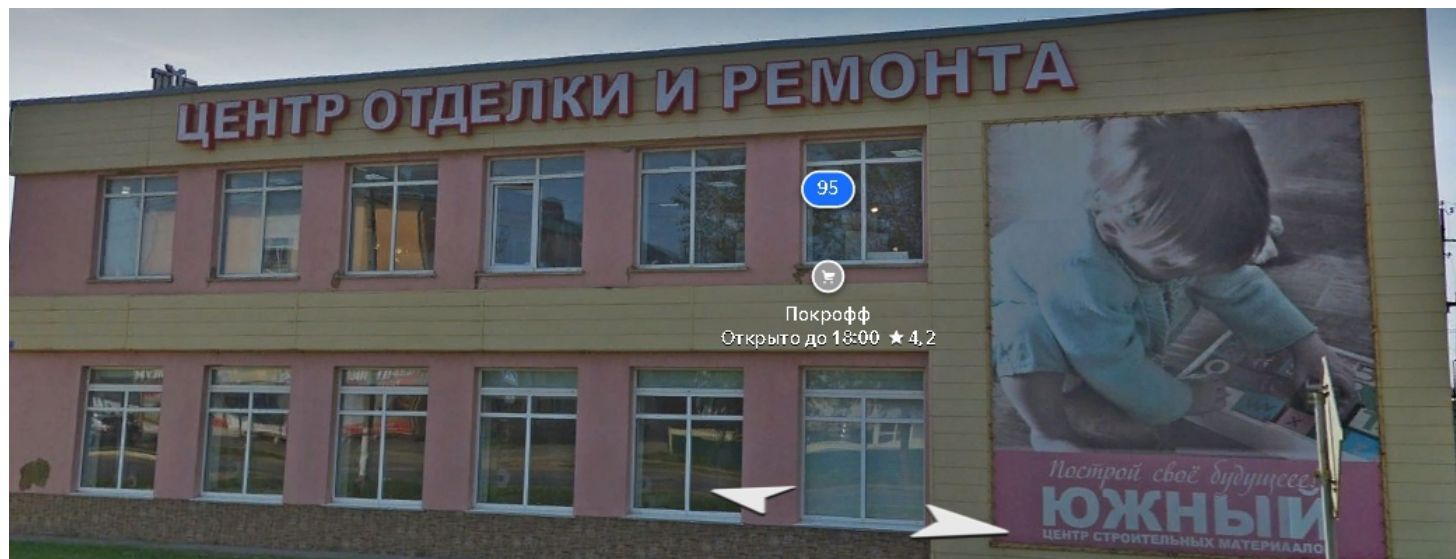
ПРОБЛЕМЫ ТЕРРИТОРИИ

Обилие ярких кричащих несочетающихся цветов, преобладание больших площадей красного цвета на фасадах, отсутствие колористической доминанты. Информация воспринимается, как единое цветковое пятно и не считывается пользователем.



ПРОБЛЕМЫ ТЕРРИТОРИИ

Размер вывесок, не ориентированный на масштаб города и не сомасштабный человеку и габаритам фасадов, так же неоправданные массивные металлические конструкции. В центральной части города преобладают 2-5 этажные дома, в большинстве своем, покрытые деревьями и неширокие улицы, поэтому не требуются крупные читаемые за сотни метров вывески. У сетевых магазинов такой формат рассчитан на большие города. Поэтому срабатывает обратный эффект -вблизи сложно считываются огромные буквы.



ПРОБЛЕМЫ ТЕРРИТОРИИ

Несогласованность колористических и стилистических решений информации на одном фасаде приводит к небрежному, отталкивающему впечатлению пользователя.



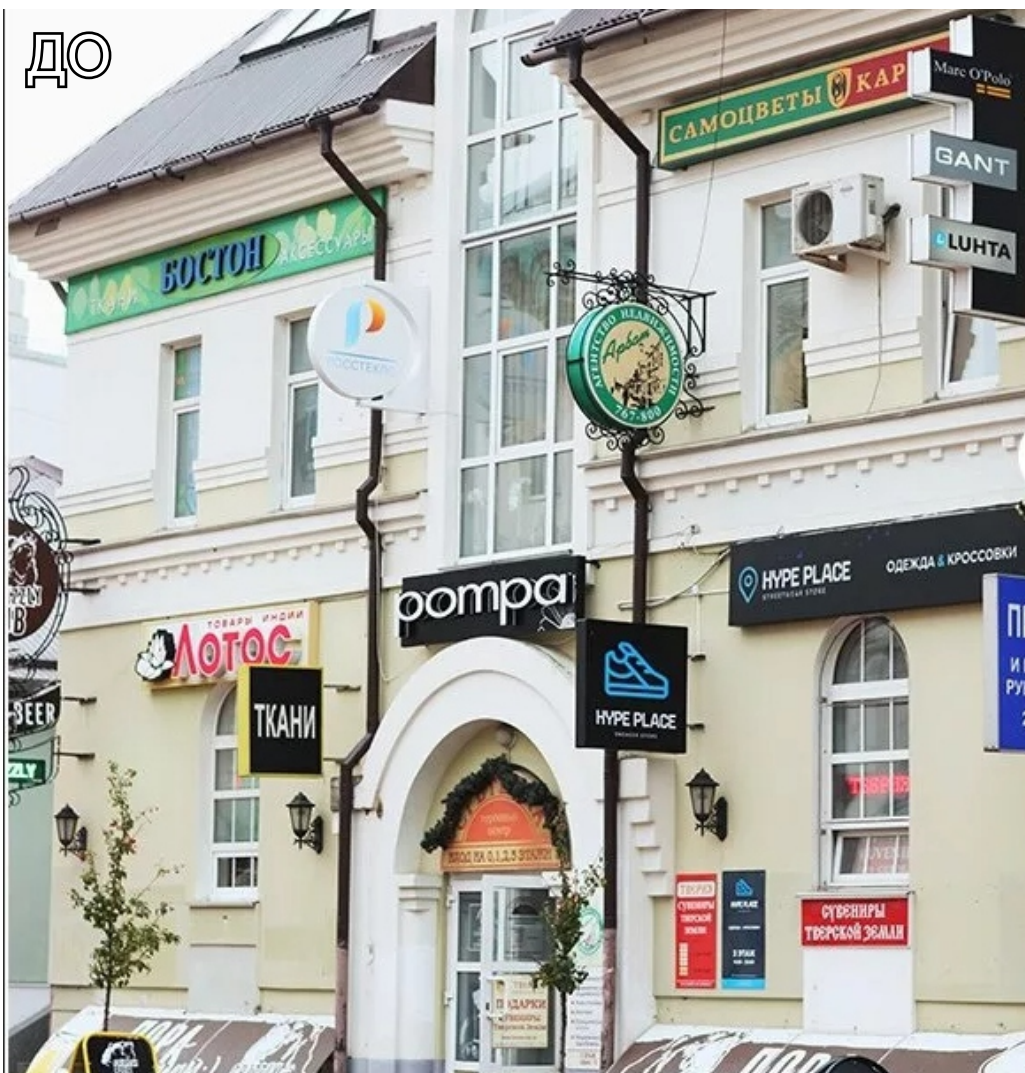
ОПЫТ других ГОРОДОВ

КОТОРЫЕ ВНЕДРЯЮТ ДИЗАЙН-КОД



ОПЫТ ГОРОДОВ, КОТОРЫЕ ВНЕДРИЛИ ДИЗАЙН-КОД

ДО



ПОСЛЕ



ОПЫТ ГОРОДОВ, КОТОРЫЕ ВНЕДРИЛИ ДИЗАЙН-КОД



ОПЫТ ГОРОДОВ, КОТОРЫЕ ВНЕДРИЛИ ДИЗАЙН-КОД

ДО



ДО



ПОСЛЕ



АНАЛОГИ

Тактичное отношение к архитектуре



Современное решение кронштейна



Стильные вывески без подложки.



Грамотное взаимодействие с архитектурными элементами.



Вывеска, написанная прямо на фасаде



Вывеска с подсветкой.



Интересное решение



Размещение названия на светопрозрачной конструкции.



ОФОРМЛЕНИЕ ОКОННЫХ ПРОЁМОВ. ВИТРИНЫ, КАК ОСНОВНОЙ ИНСТРУМЕНТ ПРИВЛЕЧЕНИЯ ПОСЕТИТЕЛЕЙ

Негативные примеры с заклеиванием оконных проёмов



Положительные примеры оформления оконных проёмов



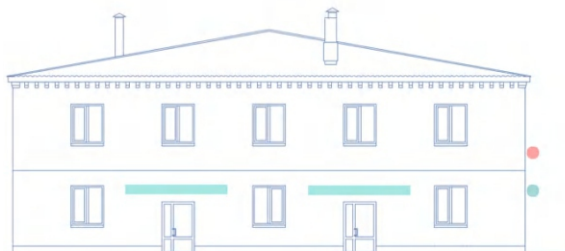
ПРАВИЛА

РАЗМЕЩЕНИЯ



ОБЩИЕ ПРАВИЛА РАЗМЕЩЕНИЯ ДЛЯ УЛИЦ ГОРОДА РУЗАЕВКА

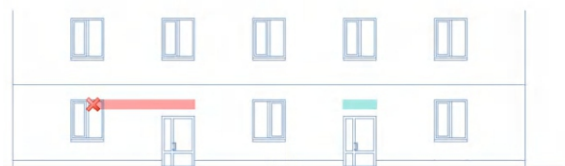
1. Единая ось размещения информационных конструкций на фасаде



2. Расположение вывески по центральной оси строго над входом



3. Запрет на размещение информационных конструкций на архитектурных элементах, не предназначенных для этого и имеющих



4. Запрет на дублирование информации



5. Не занимать территорию другого предпринимателя



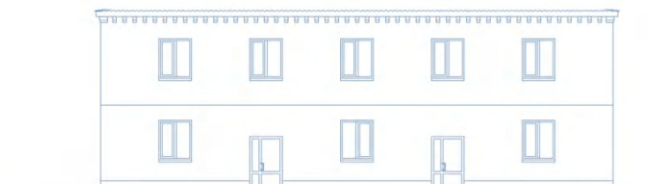
6. Расположение информационной таблички слева от входа или на остеклении входной группы



7. Заполнение проемов на 25%-30% от остекления



8. Единый стиль на одном фасаде (цвет и стилистика)
9. Единый стиль размещения



10. Не допускается нарушать первоначальный облик здания, задавая новую доминанту (например, горизонтальную в виде подложки)

11. Использовать витрины для привлечения внимания и т.д.

ИДЕНТИЧНЫЙ ДИЗАЙН - КОД

12. Единый стиль на основе идентичности города Рузаевка

13. Все названия предпочтительно писать на кириллице, при этом в случаях с иностранными названиями допускается и на латинице

14. Единый логотип для всех заведений одного типа (одинаковый кронштейн)

15. Единый стиль (нижняя подсветка, шрифт desonanz, материал: имитация дерева)



ДИЗАЙН-КОД ИНФОРМАЦИОННЫХ КОНСТРУКЦИЙ ГОРОДА

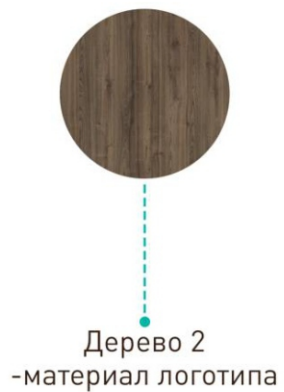
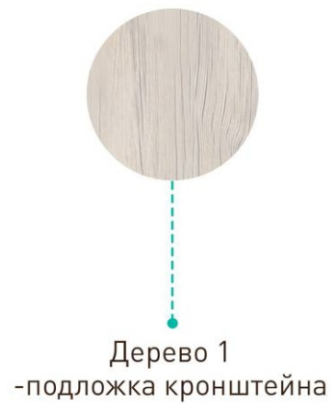
РУЗАЕВКА



Администрация городского поселения Рузаевка

КРОНШТЕЙН И ЕДИНЫЕ ЛОГОТИПЫ

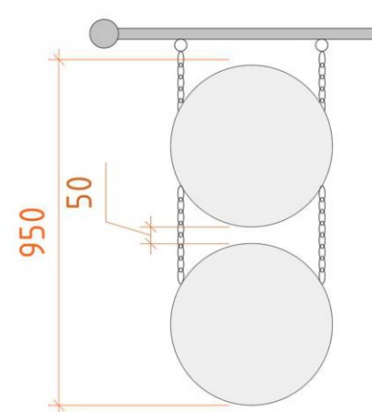
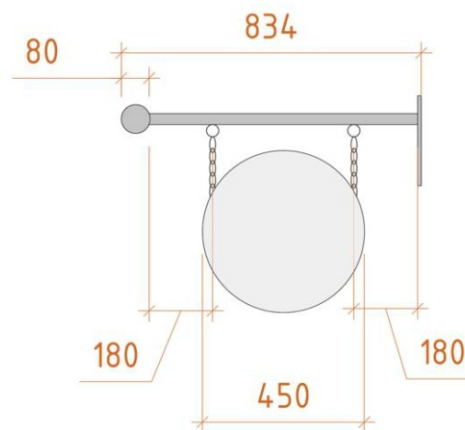
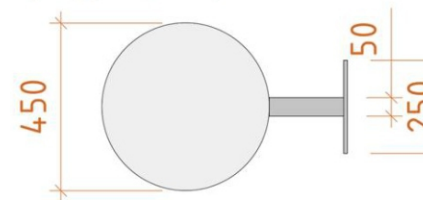
Используемые материалы



Разработка вариантов кронштейна

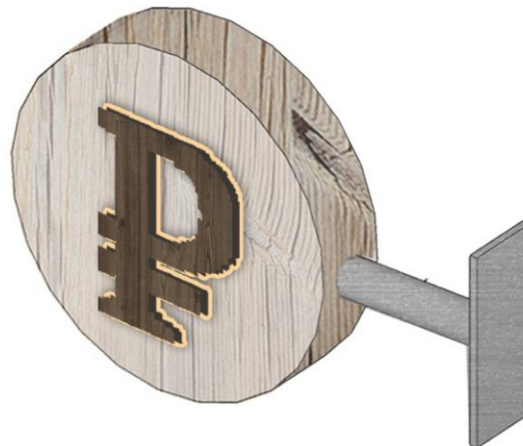


Конфигурации кронштейнов



КРОНШТЕЙН

- 1 - Не допускается установка более одной консольной вывески на одно предприятие.
- 2 - Консольная вывеска устанавливается в том случае, если необходима дополнительная ориентация пользователя в связи с расположением организации вне зоны видимости. Так же в том случае, если нет возможности расположения основной вывески на фасаде.
- 3 - На консольной вывеске допускается размещать информацию, не дублирующую информацию на вывеске.
- 4 - Расстояние не менее 2,5м от уровня земли до нижнего края консольной вывески.
- 5 - Расстояние между консольными вывесками необходимо принимать не менее 10 м.
- 6 - Допускается установка при условии, если одна входная группа обеспечивает доступом несколько коммерческих помещений.
- 7 - Кронштейны в центральной части города имеют единый логотип для организаций одного назначения.



Логотипы для Рузаевки



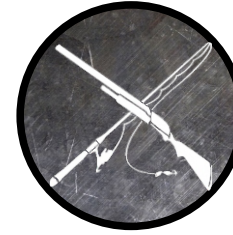
овощи, фрукты, сухофрукты



продуктовый магазин



рыбный магазин



охота и рыбалка



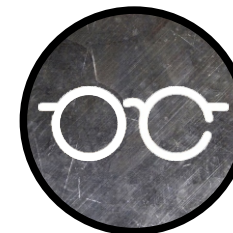
рестораны, фастфуд



цветочный магазин



магазин разливных напитков



оптика



ателье (ремонт одежды)



ремонт обуви



магазин окон



магазин дверей



банк



мебельный магазин



ювелирный магазин



Ремонт бытовой техники



Логотипы для Рузаевки



фотосалон



кинотеатр



магазин женской одежды



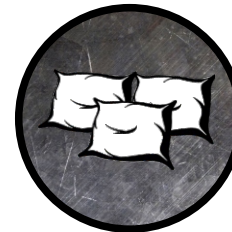
магазин мужской одежды



магазин игрушек



газетные киоски



текстиль



магазин детской одежды



салон связи



зоомагазин



строительный магазин



аптека



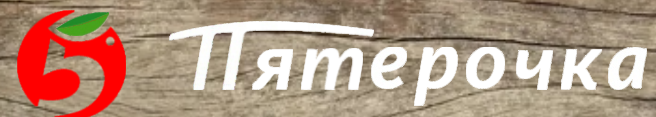
книжный магазин



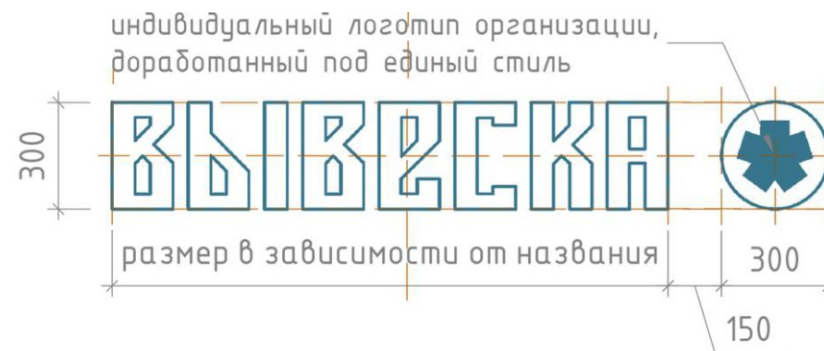
обувной магазин



ДЛЯ МАГАЗИНОВ ИМЕЮЩИХ СВОЙ ЛОГОТИП



ВЫВЕСКА



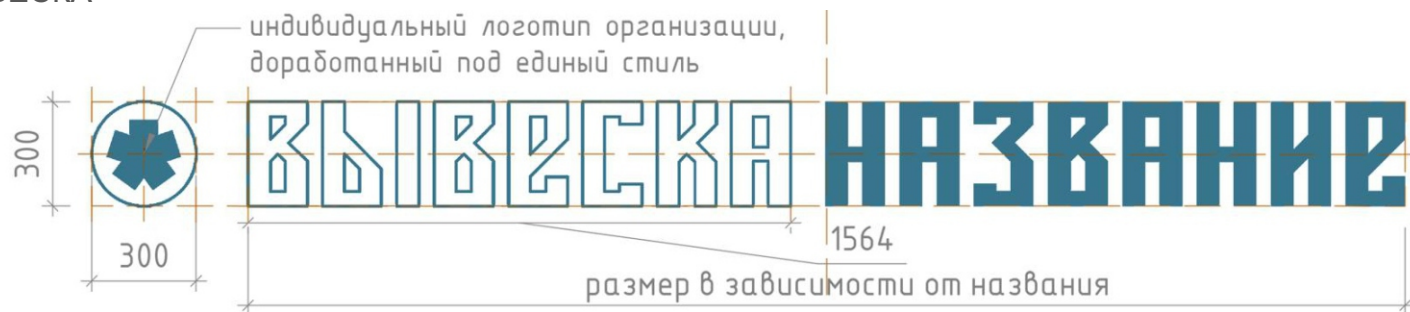
В центральной части города вывески допускаются исключительно без подложки и габаритом 300 мм, кроме зданий тц и рынка. Логотип организации допускается располагать справа или слева от вывески через 150мм в зависимости от единой тенденции на фасаде.



В современной части города допускаются подложки при условии соблюдения правил размещения. Так же возможна ситуация, в том числе и в исторической центральной части города располагать вывески на козырьках, являющихся подложкой (пример дом 14/9, 9)



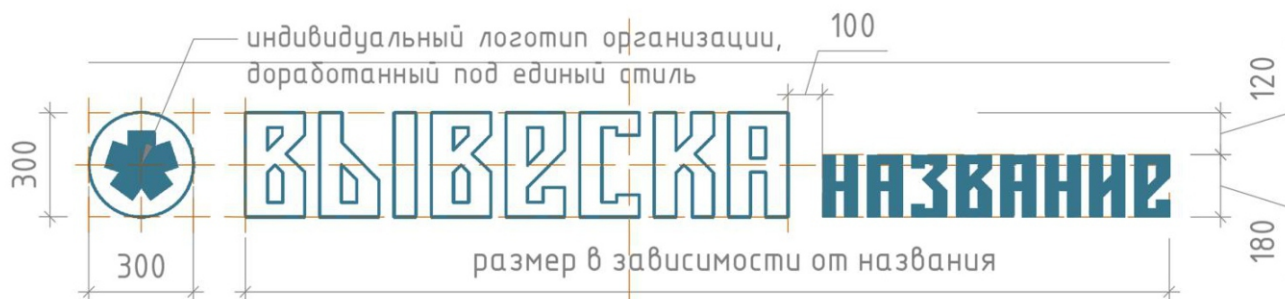
ВЫВЕСКА



Вывески, применяемые для организаций, названия которых состоят из нескольких слов.
Пример: «Великолукский мясокомбинат», «Продукты Ермолино» и тд.

Такие названия более длинные, поэтому они не всегда вписываются в предназначенный для них габарит на фасаде, с учетом правил размещения.

Путь решения - уменьшить высоту шрифта наименее значимой части названия



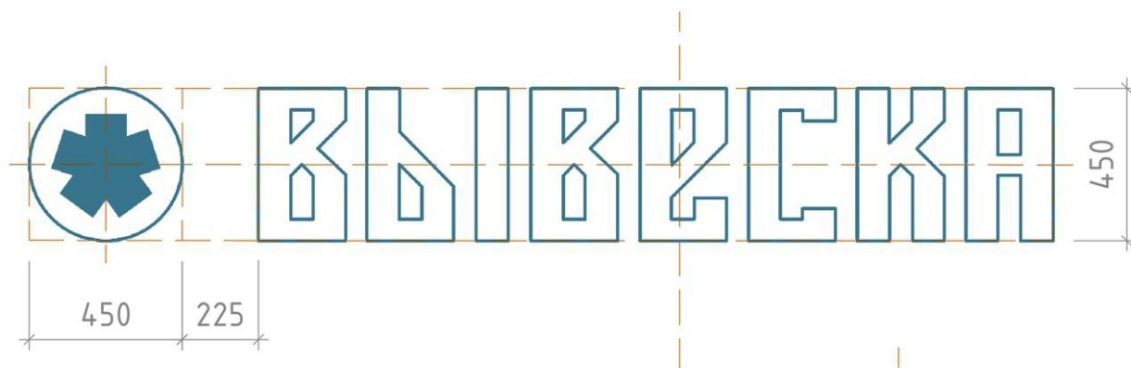
В современной части города допустимы подложки под вывеску габаритом 500 мм с соблюдением правил размещения.



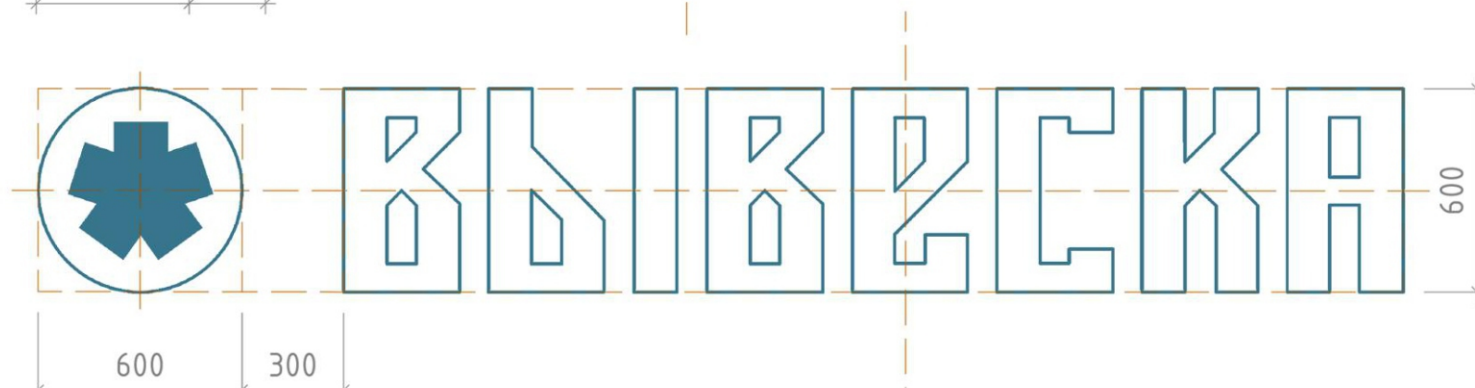
ВЫВЕСКА



Вывески на зданиях центральных улиц в исторической части города



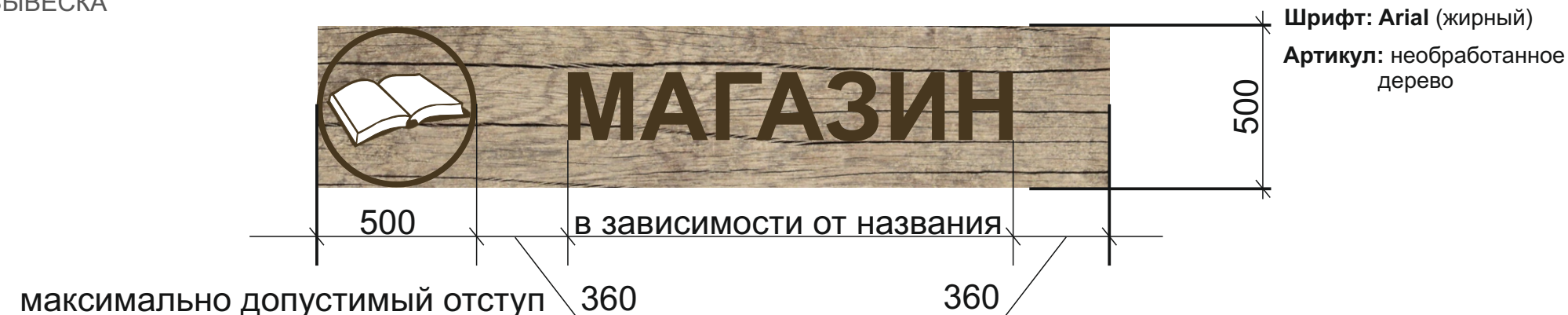
Допустимый габарит для вывесок на зданиях, сильно удалённых от тротуара в современной части города.



Допустимый габарит для вывесок на зданиях, возведённых под тц и рынки.



ВЫВЕСКА



ВЫВЕСКА

Пример вывески для центральных цлиц города

Вывеска в центральной части города без подложки с подсветкой и логотипом.



ВЫВЕСКА

Вывеска, размещённая на козырьке, служащем подложкой.



ВЫВЕСКА

Материал:
имитация тёмного дерева для вывески и светлого дерева для козырька.



ИНФОРМАЦИОННАЯ ТАБЛИЧКА НА ВХОД В ОРГАНИЗАЦИЮ

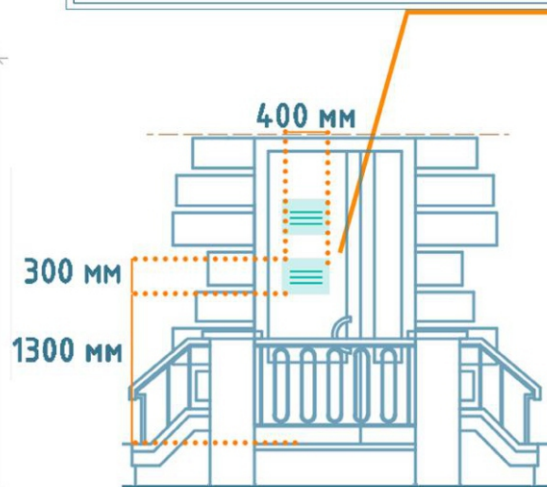


На табличке допускается указывать режим работы предприятия. Рекламная информация на ней не допускается.

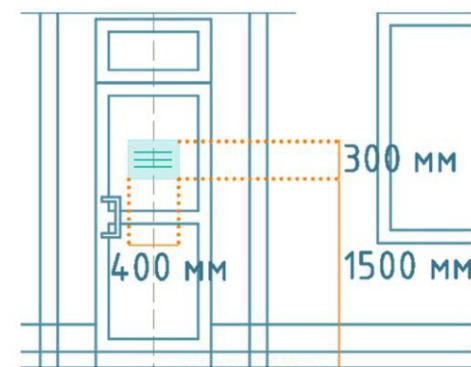


Кроме режима работы, в ней необходимо указывать название предприятия, а также его организационно-правовую форму и адрес в верхнюю область «название».

Табличка изготавливается из самоклеющейся плёнки и крепится на свето-прозрачную входную



*Все таблички необходимо располагать на единой горизонтальной оси.



ИНФОРМАЦИОННАЯ ТАБЛИЧКА ВОЗЛЕ ВХОДА В ОРГАНИЗАЦИЮ

Таблички допускается располагать на входной группе. Прямо на остеклении двери и на жалюзиах (при условии их наличия, в момент, когда организация закрыта). Так же таблички допускается располагать справа или слева от входа. Основное условие — расположение всех табличек фасада на одной оси и в единой вертикальной или горизонтальной ориентации.

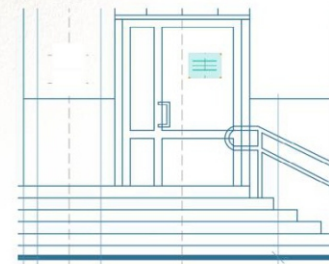
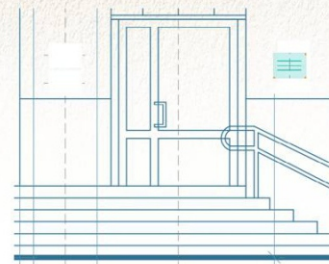
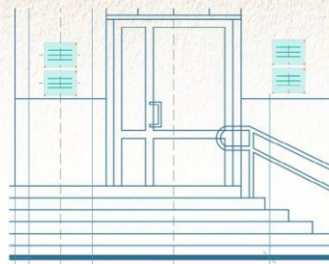
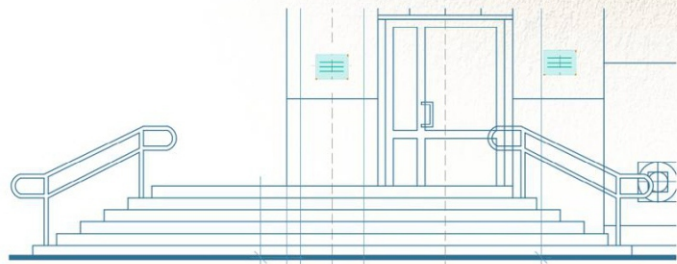
Кроме режима работы, в ней необходимо указывать название предприятия, а также его организационно - правовую форму и адрес в верхнюю область «название».

Размещение рекламной информации на информационной табличке не допускается.

Материал таблички: основа — имитация дерева, текстовая часть — самоклеющейся пленка либо гравировка белого цвета либо имитации темного дерева.

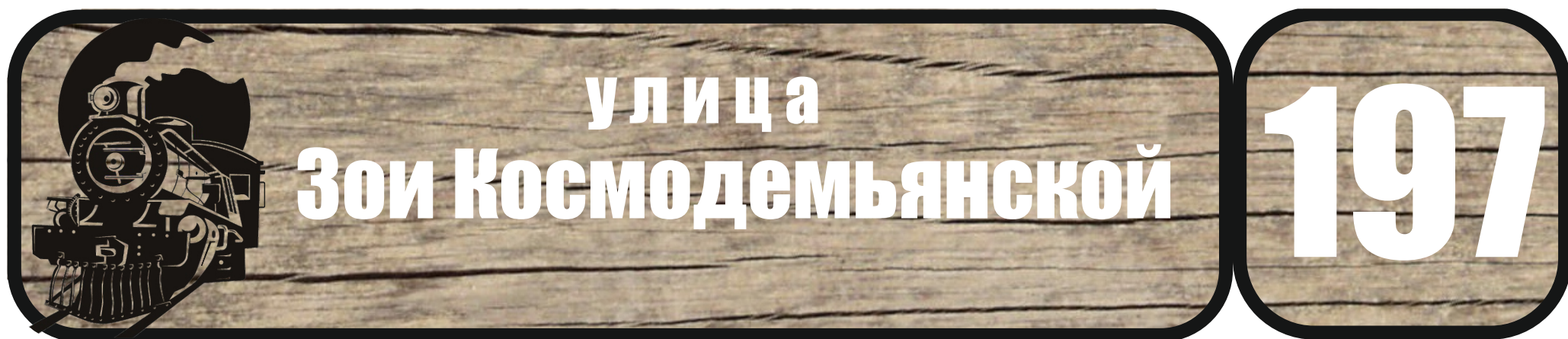
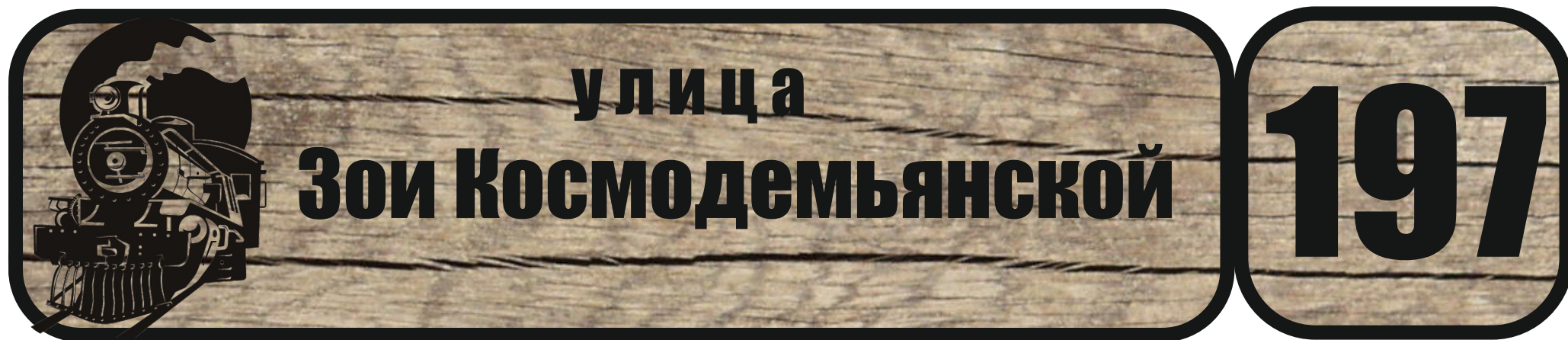


Если на один вход приходится две организации, то таблички располагаются справа и слева от входа. Если 3 и более, то справа и слева друг над другом.



ДИЗАЙН-КОД АДРЕСНЫХ ТАБЛИЧЕК





- Дизайн этой вывески не соответствует стилистике здания
- Используется размер вывесок, не ориентированный на масштаб города
- Выцветший и устаревший баннер, не соответствует стилистике здания

Дизайн этой вывески не соответствует стилистике здания, используется яркий акцентный цвет

Общие проблемы:

- нет единого стиля у вывесок
- нарушение эстетического восприятия фасада здания
- переизбыток цветовых акцентов
- разные высоты вывесок
- нет единой оси расположения вывесок
- используется размер вывесок, не ориентированный на масштаб города



- Информация об организации дублируется
- Используется подложка, которая перекрывает архитектурные детали

Нет вывесок у бизнеса, пользователю не понятно, какой это магазин.

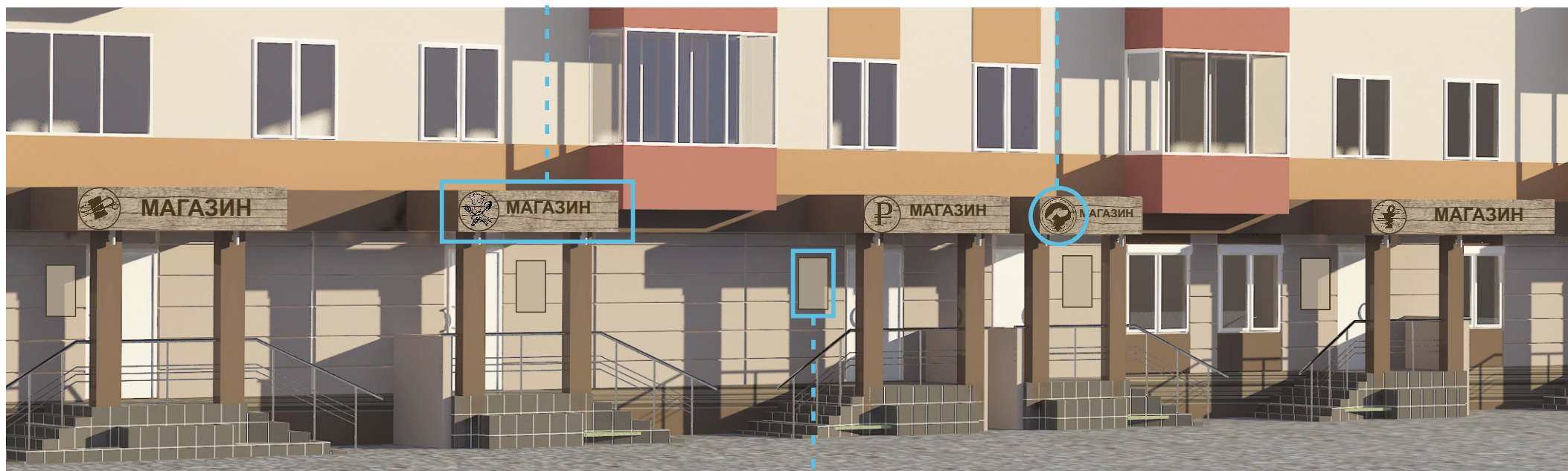
Баннеры запрещены, воспринимаются как пятно. Баннер закрывает светопрозрачный проем и захватывает часть стены

Полуколонны не соответствуют данному сооружению



- Единый стиль вывесок
- Единая высота вывесок
- Единая ось расположения вывесок

Индивидуальный логотип организации (при наличии), доработанный под единый стиль.
А при отсутствии использовать единый логотип.

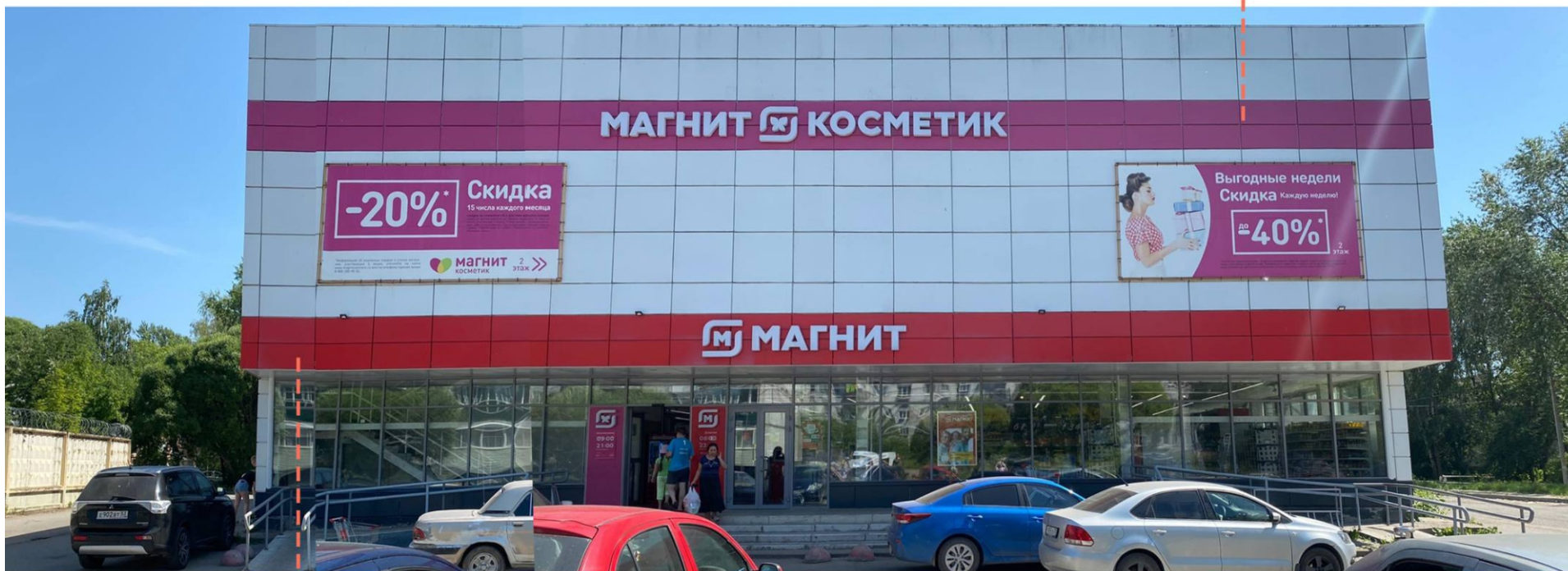


Информационная табличка для каждого магазина.
Информационная табличка либо надпись на стекле (в соответствии с общим стилем) допускается на светопрозрачном проеме двери.



ПРОБЛЕМЫ И ТЕКУЩЕЕ СОСТОЯНИЕ МАГАЗИНОВ МАГНИТ

Кричащие, не сочетающиеся между собой цвета на фасаде







Фасад не соответствует облику исторической улицы



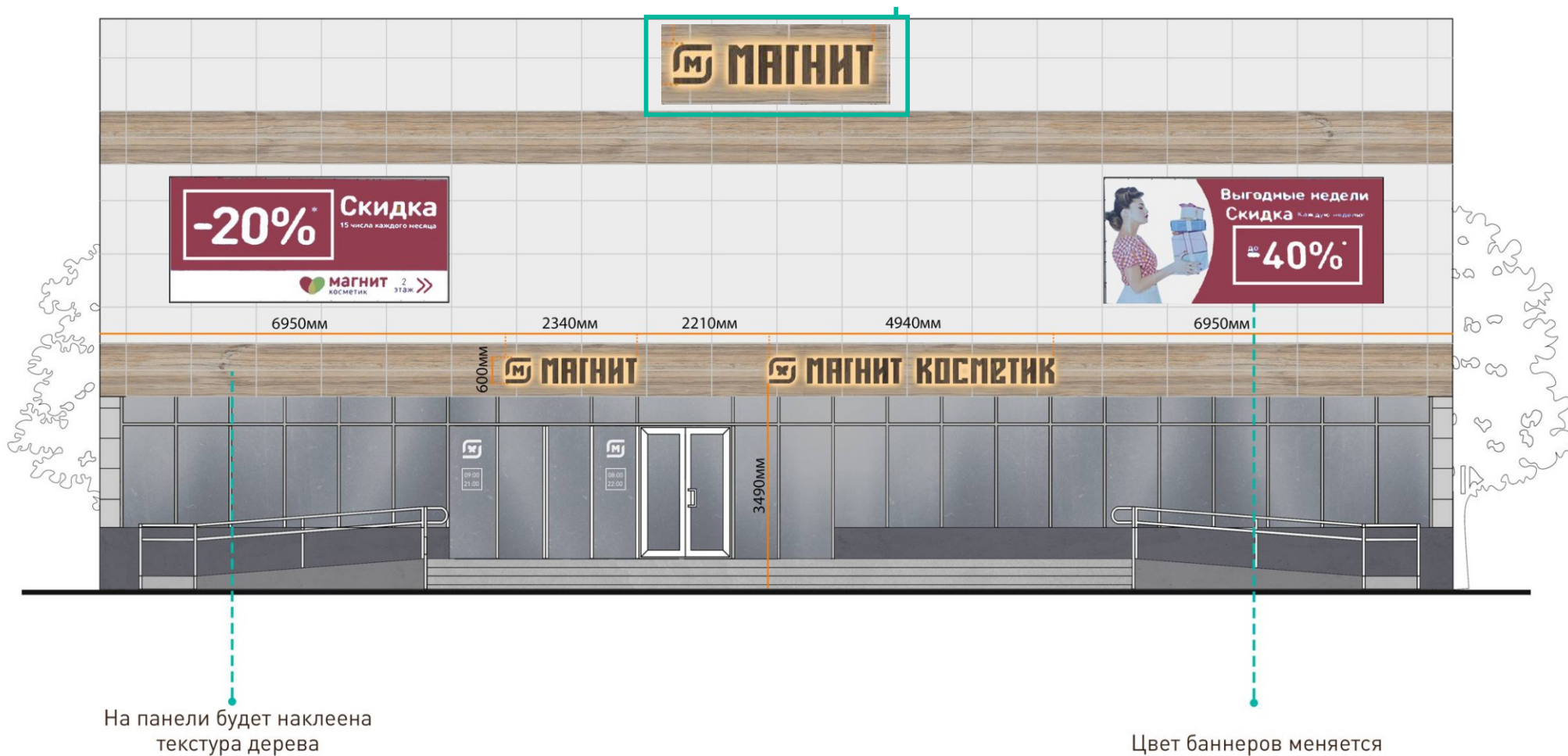
Администрация городского поселения Рузаевка

ПРЕДЛОЖЕНИЕ ДЛЯ МАГАЗИНА МАГНИТ

ИТОГОВЫЕ ВАРИАНТЫ ЦВЕТОВ ДЛЯ БАННЕРОВ

	RAL 4002 Красно-фиолетовый		RAL 1007 Нарциссово-жёлтый
	RAL 1034 Пастельно-жёлтый (дверь/ верхние панели)		RAL 2007 Люминесцентный ярко-оранжевый

Установка крышной вывески возможна только в случае, когда организация является единоличным собственником (арендатором) здания



ПОРЯДОК СОГЛАСОВАНИЯ И ТРЕБОВАНИЯ К СОДЕРЖАНИЮ ИНФОРМАЦИОННЫХ ВЫВЕСОК

Порядок согласования информационных вывесок
(далее – проект подлежит согласованию в соответствии с установленным порядком).

Проект информационных вывесок, размещаемых на внешних поверхностях зданий и сооружений включает в себя:

1. Ситуационный план М 1:1000, М 1:500.
2. Фотофиксацию существующего фасада здания.
3. Эскиз

Требования к содержанию информационных вывесок

Информационные вывески должны содержаться в технически исправном состоянии, быть очищенными от грязи и иного мусора.

Не допускается наличие на информационных вывесках механических повреждений, прорывов размещаемых на них полотен, а также нарушение целостности конструкции.

Металлические элементы информационных вывесок должны быть очищены от ржавчины и окрашены.

Размещение на информационных вывесках объявлений, посторонних надписей, изображений и других сообщений, не относящихся к данной информационной вывески, запрещено.

Очистка информационных вывесок от грязи и мусора проводится по мере необходимости
(по мере загрязнения информационной конструкции).

Ответственность за нарушение требований настоящего порядка к размещению и содержанию информационных вывесок в отношении информационных вывесок, размещенных на внешних поверхностях зданий, строений, сооружений, несут собственники (правообладатели) указанных зданий, строений, сооружений.

Ответственность за нарушение требований настоящего порядка к содержанию и размещению информационных вывесок несут владельцы данных информационных вывесок.



ДИЗАЙН-ПРОЕКТ РАЗМЕЩЕНИЯ ИНФОРМАЦИОННЫХ ВЫВЕСОК

(ТИПОВОЙ)

Исполнитель: Указывается наименование организации/ индивидуального предпринимателя.

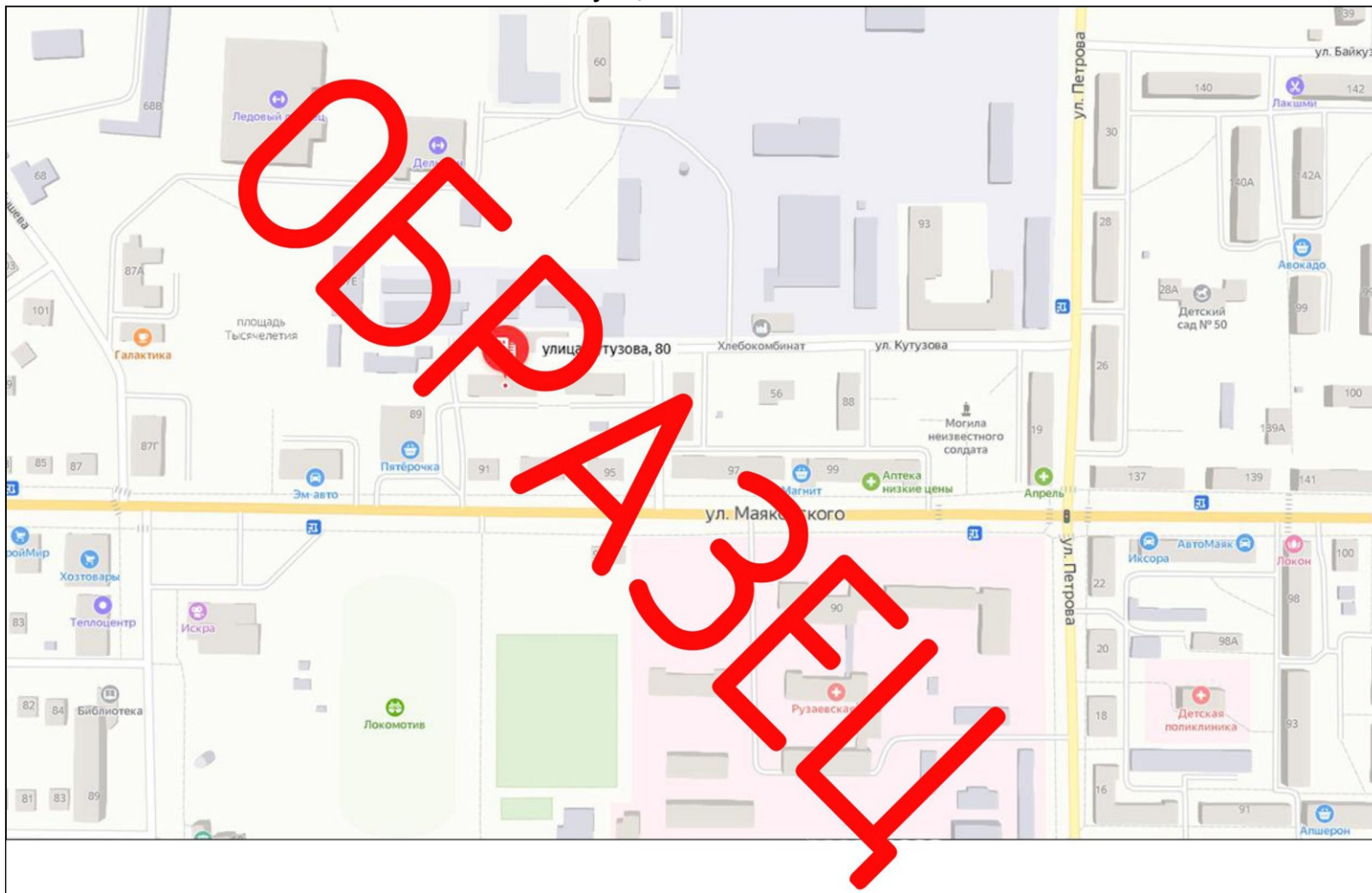
Адрес: Указывается наименование улицы, номера дома.

Заказчик: Указывается юридическое/ физическое лицо, печать, подпись.

Рузаевка 2022 г.



Ситуационный план



Представляет собой выкопировку
общедоступных карт или картографических
сервисов с указанием места размещения
объекта

Изм.	Кол.уч.	Лист	№ Док	Подп.	Дата

Ситуационный план.

Лист



Администрация городского поселения Рузаевка

Фотофиксация места установки



Фотофиксация выполняется на момент подачи заявки на получение разрешения на установку средства размещения информации и должна отчётливо демонстрировать (максимально фронтально/ортогонально) фрагмент фасада здания, строения, сооружения с входной группой, в пределах которой предполагается установка информационной конструкции.

						Фотофиксация места установки .	Лист
Изм.	Кол.уч.	Лист	№ Док	Подп.	Дата		



Эскизное решение



Изм.	Коп.уч.	Лист	№ Док	Подп.	Дата

Эскизное решение

Лист

